

Тенденции на реално заетите в сектора на държавното управление 2001-2009 г.

Анализът е изготвен от секретариата на Съвета за административната реформа, като представя тенденциите на заетите в сектора на държавното управление спрямо броя на населението в Република България. Използвани са официалните данни на Националния статистически институт (НСИ) в периода 31 декември 2001 г. до 31 декември 2009 г. Не са включени официални данни за 2010 г., а само предварителни в Раздел I, тъй като официалните ще бъдат налични през третото тримесечие на 2011 г.

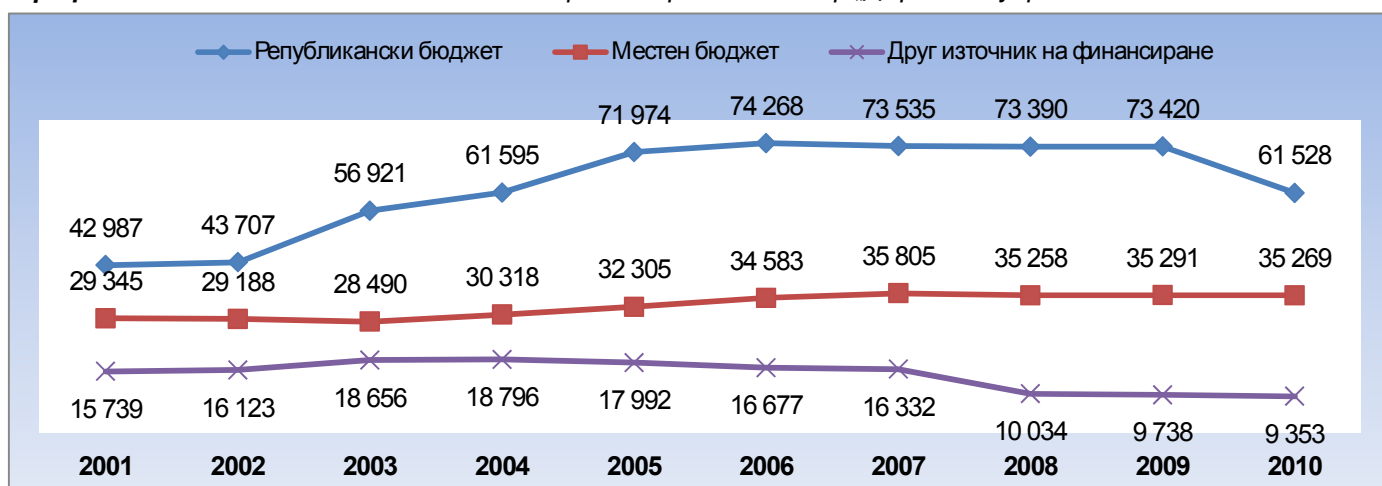
I. Тенденции за заетите лица по трудово и служебно правоотношение в сектор „Държавно управление“ за периода 2001- 2010 година по източник на финансиране

В периода 2001-2009 г. населението на страната намалява с 4,1% от 7 891 095 на 7 563 710 (327 385 души), а броят на заетите в сектор „Държавно управление“ се увеличава с 34,5 % или с 30 378 души (виж Таблица 1 и Таблица 2, Графика 1). През тези години броят на заетите е нараснал най-много в структури, финансирани от републиканския бюджет. **По предварителни данни** на НСИ през 2010 г. общият брой на заетите намалява значително, като се връща на нивата от 2003 година.

Таблица 1¹: Реално заети по източник на финансиране в сектор „Държавно управление“

Източник на финансиране	Години									
	2001	2002	2003	2004	2005	2006	2007	2008	2009	2010 ²
Общо	88 071	89 018	104 067	110 709	122 271	125 528	125 672	118 682	118 449	106 150
Републикански бюджет	42987	43707	56921	61595	71974	74268	73535	73390	73420	61 528
Местен бюджет	29345	29188	28490	30318	32305	34583	35805	35258	35291	35 269
Друг източник на финансиране ³	15739	16123	18656	18796	17992	16677	16332	10034	9738	9 353

Графика 1: Реално заети по източник на финансиране в сектор „Държавно управление“



¹ Данните включват реално заетите служители във всички държавни институции, без заетите лица в системите на МВР, МО, съдебната власт, учители и преподаватели, лекарите и медицинския персонал.

² Данните за 2010 г. са предварителни.

³ Друг източник на финансиране включва организации от икономическа дейност "Държавно управление" финансирани от: фонд "Обществено осигуряване"; други фондове управлявани от държавни институции; извънбюджетни сметки управлявани от държавни институции; извънбюджетни сметки управлявани институции на местното самоуправление

II. Тенденции за заетите лица по трудово и служебно правоотношение в сектор „Държавно управление“ по области⁴ за периода 2001-2009 г.

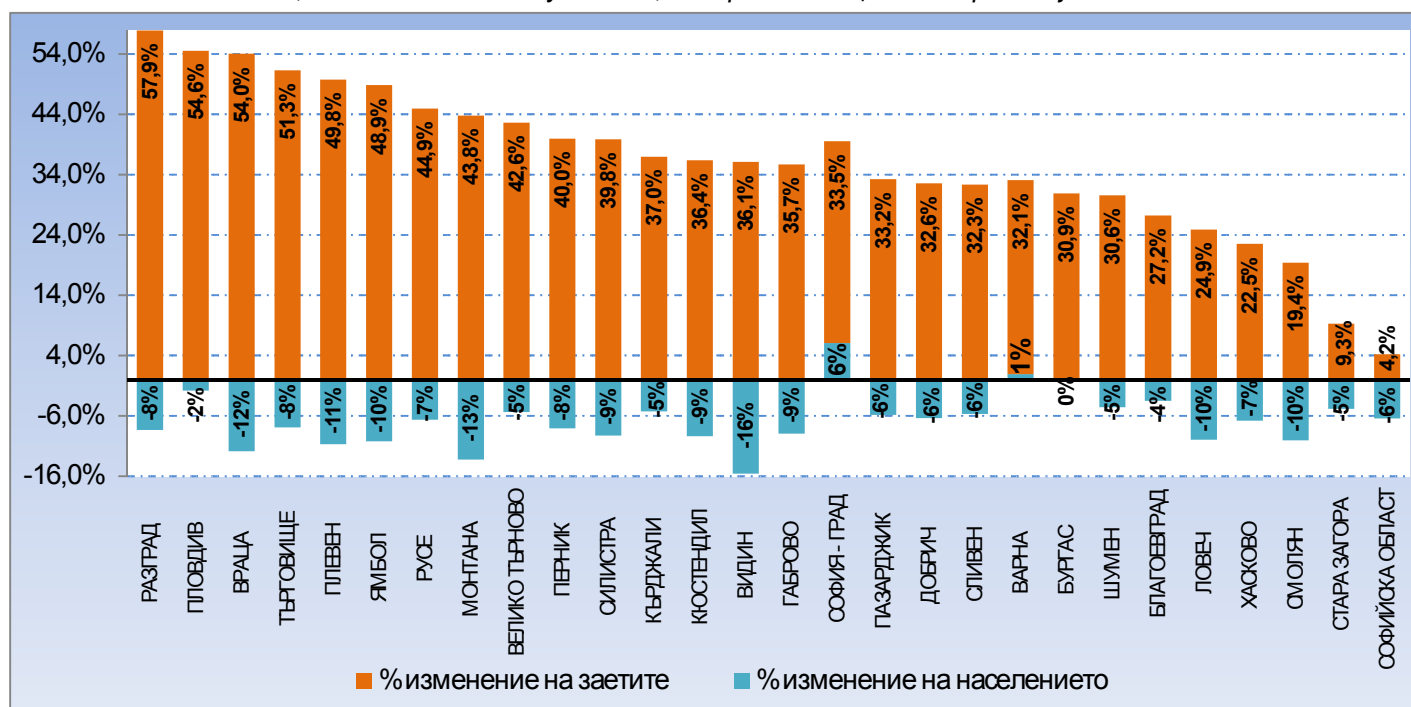
Най-много се е увеличил броят на заетите лица в областите Разград (57,9%), Пловдив (54,6%), Враца (54%) и Търговище (51,3%), а най-малко в Софийска област (4,2%) и област Стара Загора (9,3%) – виж *Графика 2* и *Таблица 2*.

През 2001 г. **средното за страната** съотношение служител/ брой на населението в областта е било 1 към 90 души, а през 2009 г., 1 към 64. През 2009 г. най-малко служители спрямо броя на населението има в областите Стара Загора (1 към 97), Пловдив (1 към 94) и Софийска област (1 към 93), а най-много в област София-град (1 към 36) и областите Видин (1 към 45) и Смолян (1 към 53) - виж *Графика 3*.

В периода 2001-2009 г. населението е намаляло най-много в областите Видин (15,6%), Монтана (13,3%) и Враца (11,9%), като в тези области броят на заетите лица съответно е нараснал с 36,1%; 43,8% и 54%.

Населението се е увеличило само в област София-град (6,0%) и област Варна (0,9%), като броят на заетите съответно е нараснал с 33,5% и с 32,1%.

Графика 2: Процентно изменение на населението спрямо реално заетите служители по области за 2001-2009 г. - (включени са всички държавни институции, без заетите лица в системите на МВР и МО, съдебната власт учители, лекари и медицински персонал).



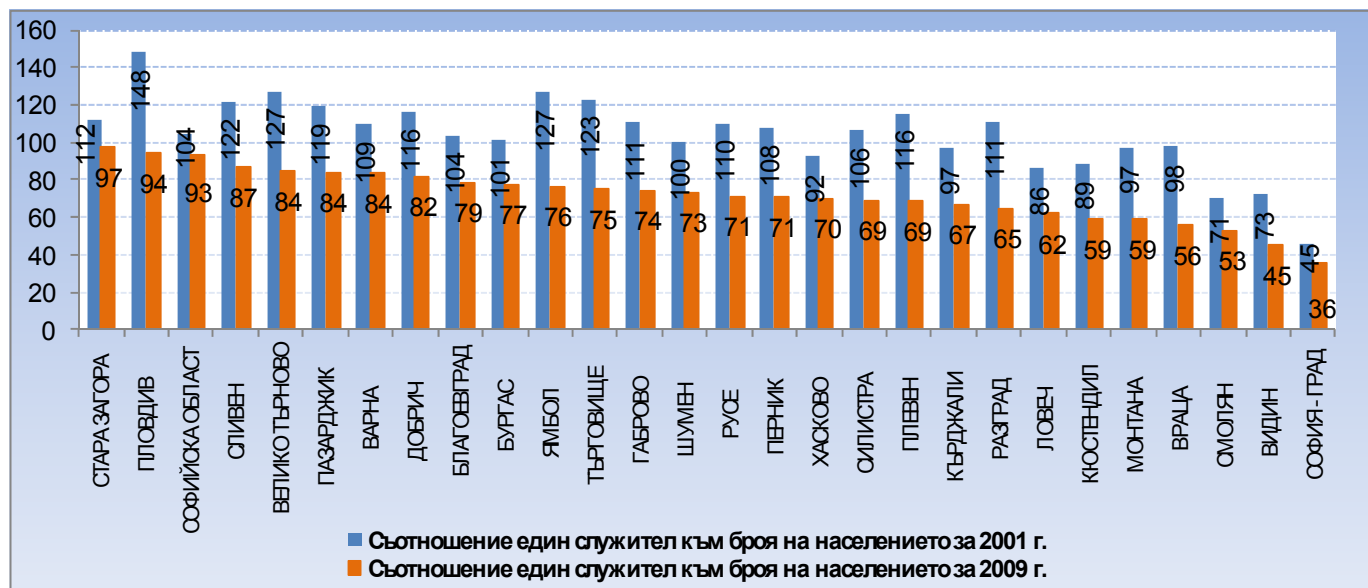
⁴ Данните включват служителите във всички държавни институции без заетите лица в системите на МВР и МО, съдебната власт, учители и преподаватели, лекари и медицински персонал.

Таблица 2: Изменение на населението и броя на зетите лица в сектор „Държавно управление“ по области за периода 2001-2009 г.

Област	Население към 31.12.2001	Население към 31.12.2009	% изменение на населението	Наети лица 2001	Наети лица 2009	% изменение на зетите	Съотношение един служител към броя на населението за 2001 г.	Съотношение един служител към броя на населението за 2009 г.
Общо за страната	7 891 095	7 563 710	-4,1%	88 071	118 449	34,5%	90	64
БЛАГОЕВГРАД	339 790	327 885	-3,5%	3 272	4 162	27,2%	104	79
БУРГАС	422 458	422 319	0,0%	4 165	5 450	30,9%	101	77
ВАРНА	461 174	465 465	0,9%	4 215	5 570	32,1%	109	84
ВЕЛИКО ТЪРНОВО	291 121	275 395	-5,4%	2 288	3 263	42,6%	127	84
ВИДИН	128 050	108 067	-15,6%	1 758	2 393	36,1%	73	45
ВРАЦА	223 358	196 829	-11,9%	2 280	3 512	54,0%	98	56
ГАБРОВО	142 850	130 001	-9,0%	1 292	1 753	35,7%	111	74
ДОБРИЧ	213 325	199 705	-6,4%	1 838	2 437	32,6%	116	82
КЪРДЖАЛИ	163 341	154 719	-5,3%	1 685	2 308	37,0%	97	67
КЮСТЕНДИЛ	160 702	145 577	-9,4%	1 808	2 466	36,4%	89	59
ЛОВЕЧ	167 931	151 153	-10,0%	1 956	2 443	24,9%	86	62
МОНТАНА	179 741	155 899	-13,3%	1 844	2 652	43,8%	97	59
ПАЗАРДЖИК	308 719	290 614	-5,9%	2 590	3 451	33,2%	119	84
ПЕРНИК	148 251	136 249	-8,1%	1 378	1 929	40,0%	108	71
ПЛЕВЕН	325 531	290 589	-10,7%	2 818	4 221	49,8%	116	69
ПЛОВДИВ	714 779	701 684	-1,8%	4 835	7 473	54,6%	148	94
РАЗГРАД	144 818	132 740	-8,3%	1 300	2 053	57,9%	111	65
РУСЕ	266 894	249 144	-6,7%	2 419	3 506	44,9%	110	71
СИЛИСТРА	140 784	127 659	-9,3%	1 325	1 853	39,8%	106	69
СЛИВЕН	217 226	204 887	-5,7%	1 784	2 361	32,3%	122	87
СМОЛЯН	138 802	124 795	-10,1%	1 964	2 345	19,4%	71	53
СОФИЯ-ГРАД	1 178 579	1 249 798	6,0%	25 985	34 688	33,5%	45	36
СОФИЙСКА ОБЛАСТ	270 459	253 010	-6,5%	2 598	2 707	4,2%	104	93
СТАРА ЗАГОРА	368 771	350 925	-4,8%	3 302	3 608	9,3%	112	97
ТЪРГОВИЩЕ	140 860	129 675	-7,9%	1 144	1 731	51,3%	123	75
ХАСКОВО	275 183	256 408	-6,8%	2 981	3 652	22,5%	92	70
ШУМЕН	203 383	194 090	-4,6%	2 029	2 649	30,6%	100	73
ЯМБОЛ	154 215	138 429	-10,2%	1 218	1 813	48,9%	127	76

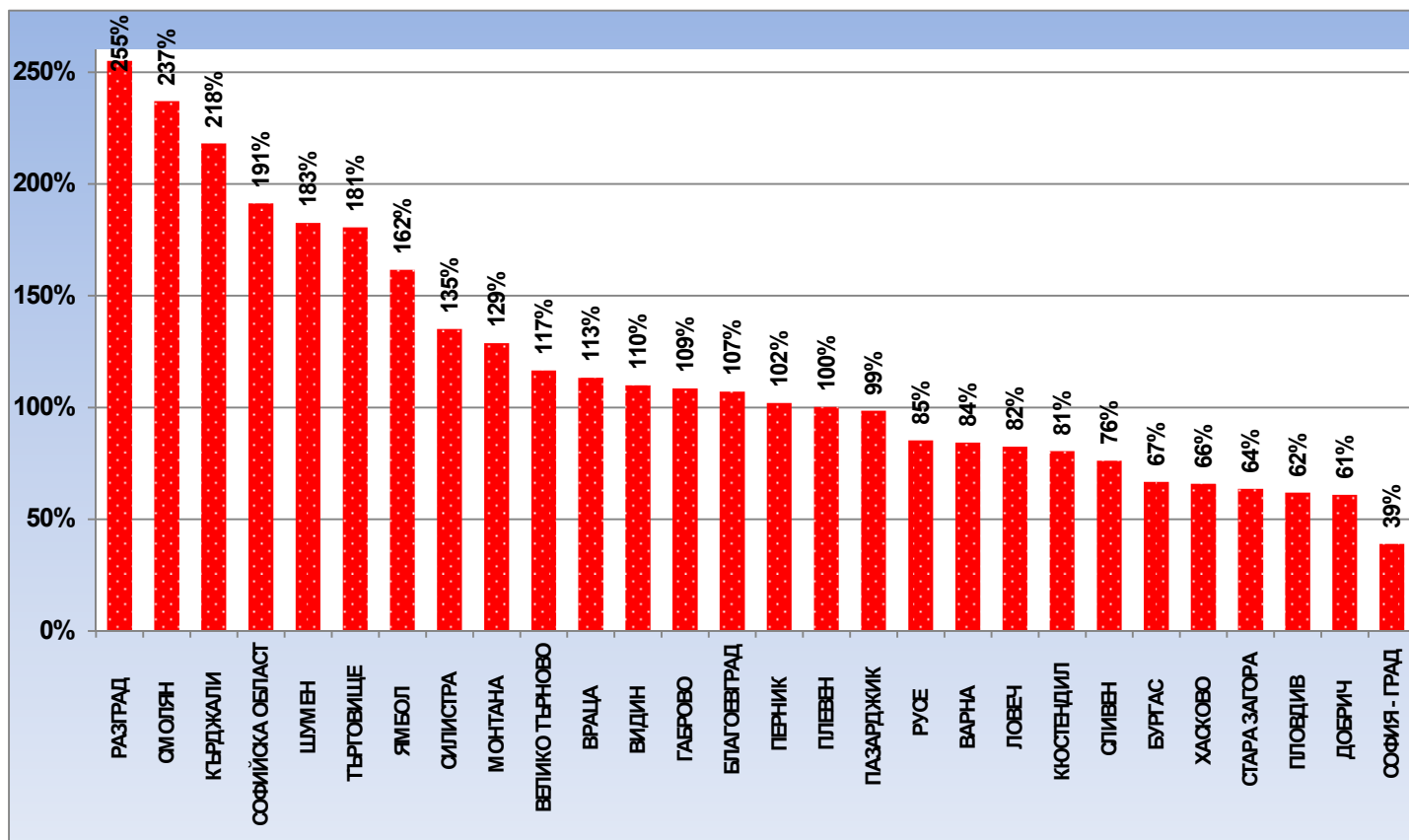
Легенда: В цвят са отбелязани отклоненията в процентното изменение на населението и зетите служители, като в червено са най-големите отклонения в негативен аспект. В зелено са посочени общините, където има нарастване на броя на населението и където най-малко е нараснал броят на зетите служители.

Графика 3: Съотношение на един служител към броя на населението по области за 2001 и за 2009 г.



В периода 2001-2009 г. броят на зетите служители в структурите на централната изпълнителна власт (структури, финансирани от Републиканския бюджет) нараства най-много в областите Разград, Смолян и Кърджали, а най-малко в област София-град (39%) - виж *Графика 4*

Графика 4: Процентно изменение на зетите по републикански бюджет в периода 2001-2009 г.



III. Тенденции за заетите лица по трудово и служебно правоотношение в сектор „Държавно управление“ по общини⁵

В периода 2001-2009 г. средногодишният брой на заетите служители в общините се увеличава с 20,3 % (5 946 души). Населението намалява най-много в посочените в Таблица 3 общини. В тези общини се наблюдава ясно изразена тенденция на нарастване на броя на заетите служители с изключение на община Цар Калоян и община Невестино. Най-голям процент на увеличение на заетите служители се наблюдава в община Карлово (228%), като населението намалява с 22%.

Таблица 3: Общините с най-голям процент намаление на населението в периода 2001-2009г.

Община	Население 2001	Население 2009	Изменение на населението 2001-2009 %	Изменение на броя на заетите 2001-2009 %	Заети лица (среден годишен брой) 2001 г.	Заети лица (среден годишен брой) 2009 г.	Съотношение един служител към броя на населението за 2001 г.	Съотношение един служител към броя на населението за 2009 г.
Георги Дамяново	4 341	3 022	-30,4%	27,7%	47	60	92,4	50,4
Ветово	18 570	13 738	-26,0%	14,1%	92	105	201,8	130,8
Цар Калоян	8 435	6 314	-25,1%	-12,5%	48	42	175,7	150,3
Баните	6 629	4 972	-25,0%	13,1%	61	69	108,7	72,1
Невестино	4 261	3 234	-24,1%	-18,3%	60	49	71,0	66,0
Чипровци	4 845	3 719	-23,2%	6,7%	45	48	107,7	77,5
Грамада	3 061	2 384	-22,1%	13,2%	38	43	80,6	55,4
Хайредин	6 806	5 303	-22,1%	24,4%	41	51	166,0	104,0
Карлово	69 851	54 459	-22,0%	228,1%	167	548	418,3	99,4
Медковец	5 497	4 310	-21,6%	2,0%	51	52	107,8	82,9
Бойница	2 186	1 717	-21,5%	51,5%	33	50	66,2	34,3
Чупрене	2 904	2 285	-21,3%	39,4%	33	46	88,0	49,7
Макреш	2 454	1 938	-21,0%	30,3%	33	43	74,4	45,1

Легенда: В цвят са отбелязани отклоненията в процентното изменение на населението и заетите служители, като в червено са най-големите отклонения в негативен аспект. В зелено са посочени общините, където намалял броят на заетите служители.

В периода 2001–2009 г. населението на България нараства само в 19 общини (таблица 4). Въпреки увеличението на населението, броят на заетите намалява в 6 общини - (Суворово, Аврен, Пловдив, Белослав, Камено и Приморско).

⁵ Данните включват: заетите общински служители; общински съветници; кметове и заетите в други дейности, финансирани от местните бюджети.

Таблица 4: Общините с най-голям процент увеличение на населението

Община	Население 2001	Население 2009	Изменение на населението 2001 - 2009 %	Изменение на броя на заетите 2001-2009 %	Заети лица (среден годишен брой) 2001 г.	Заети лица (среден годишен брой) 2009 г.	Съотношение един служител към броя на населението за 2001 г.	Съотношение един служител към броя на населението за 2009 г.
Приморско	4 979	7 332	47,3%	-26,8%	82	60	60,7	122,2
Несебър	19 243	25 311	31,5%	155,5%	137	350	140,5	72,3
Ковачевци	2 088	2 542	21,7%	6,4%	47	50	44,4	50,8
Аксаково	19 132	21 919	14,6%	36,3%	102	139	187,6	157,7
Бяла	3 352	3 729	11,2%	63,4%	41	67	81,8	55,7
Созопол	14 083	15 578	10,6%	55,8%	104	162	135,4	96,2
Столична община	1 178 579	1 249 798	6,0%	39,3%	2 649	3 690	444,9	338,7
Стамболово	5 801	6 122	5,5%	2,1%	94	96	61,7	63,8
Аврен	8 650	9 089	5,1%	-50,0%	86	43	100,6	211,4
Свищов	47 415	49 817	5,1%	42,3%	130	185	364,7	269,3
Варна	321 009	329 173	2,5%	33,9%	945	1 265	339,7	260,2
Пловдив	340 122	348 465	2,5%	-12,7%	1 125	982	302,3	354,9
Белослав	11 138	11 257	1,1%	-41,3%	80	47	139,2	239,5
Поморие	27 266	27 557	1,1%	8,7%	127	138	214,7	199,7
Кричим	8 544	8 590	0,5%	100,0%	76	152	112,4	56,5
Камено	12 336	12 395	0,5%	-5,3%	75	71	164,5	174,6
Суворово	7 513	7 544	0,4%	-15,6%	64	54	117,4	139,7
Айтос	30 422	30 450	0,1%	31,5%	92	121	330,7	251,7
Челопеч	1 719	1 720	0,1%	4,8%	21	22	81,9	78,2

Легенда: В цвят са отбелязани отклоненията в процентното изменение на населението и заетите служители, като в червено са най-големите отклонения в негативен аспект. В зелено са посочени общините, където се е увеличил броят на населението и е намалял броят на заетите служители.

Към края на 2009 г. средното за общините съотношение служител/брой на населението е 214 души. В 206 общини (78 % от общините) относителният дял на служителите спрямо населението е по-голям от средния за страната.

Най-малко служители спрямо броя на населението има в посочените в Таблица 5 общини, а най-много служители спрямо броя на населението в посочените в Таблица 6 общини.

Таблица 5: Топ 10 общини с най-малко служители спрямо броя на населението в периода 2001-2009г.

Община	Население 2001	Население 2009	Заети лица (среден годишен брой) 2001 г.	Заети лица (среден годишен брой) 2009 г.	Съотношение един служител към броя на населението за 2001 г.	Съотношение един служител към броя на населението за 2009 г.
Стара Загора	167 877	164 472	398	337	421,8	488,0
Казанлък	81 179	76 447	243	159	334,1	480,8
Бургас	209 727	206 343	323	497	649,3	415,2
Русе	180 344	175 210	326	423	553,2	414,2
Благоевград	78 343	76 605	159	200	492,7	383,0
Перник	103 870	95 998	204	252	509,2	380,9
Ямбол	82 364	77 174	289	203	285,0	380,2

Пазарджик	127 287	121 366	182	328	699,4	370,0
Пловдив	340 122	348 465	1 125	982	302,3	354,9
Банско	13 837	12 731	41	36	337,5	353,6

Таблица 6: Топ 10 общини с най-много служители спрямо броя на населението в периода 2001-2009г.

Община	Население 2001	Население 2009	Заети лица (среден годишен брой) 2001 г.	Заети лица (среден годишен брой) 2009 г.	Съотношение един служител към броя на населението за 2001 г.	Съотношение един служител към броя на населението за 2009 г.
Трекляно	1 091	1 027	42	49	26,0	21,0
Бойница	2 186	1 717	33	50	66,2	34,3
Малко Търново	4 445	3 807	55	93	80,8	40,9
Маджарово	2 114	1 800	36	42	58,7	42,9
Опан	3 994	3 501	60	81	66,6	43,2
Копривщица	2 643	2 405	32	54	82,6	44,5
Макреш	2 454	1 938	33	43	74,4	45,1
Болярово	5 464	4 415	58	92	94,2	48,0
Чупрене	2 904	2 285	33	46	88,0	49,7
Георги Дамяново	4 341	3 022	47	60	92,4	50,4

В 10-те най-големи общини в България съотношението служител в община спрямо броя на населението е илюстрирано в Таблица 7, като най-малко служители има в община Стара Загора (1 към 488), а най-много в община Варна (1 към 260).

Таблица 7: Тенденции в 10-те най-големи общини в България в периода 2001-2009 г.

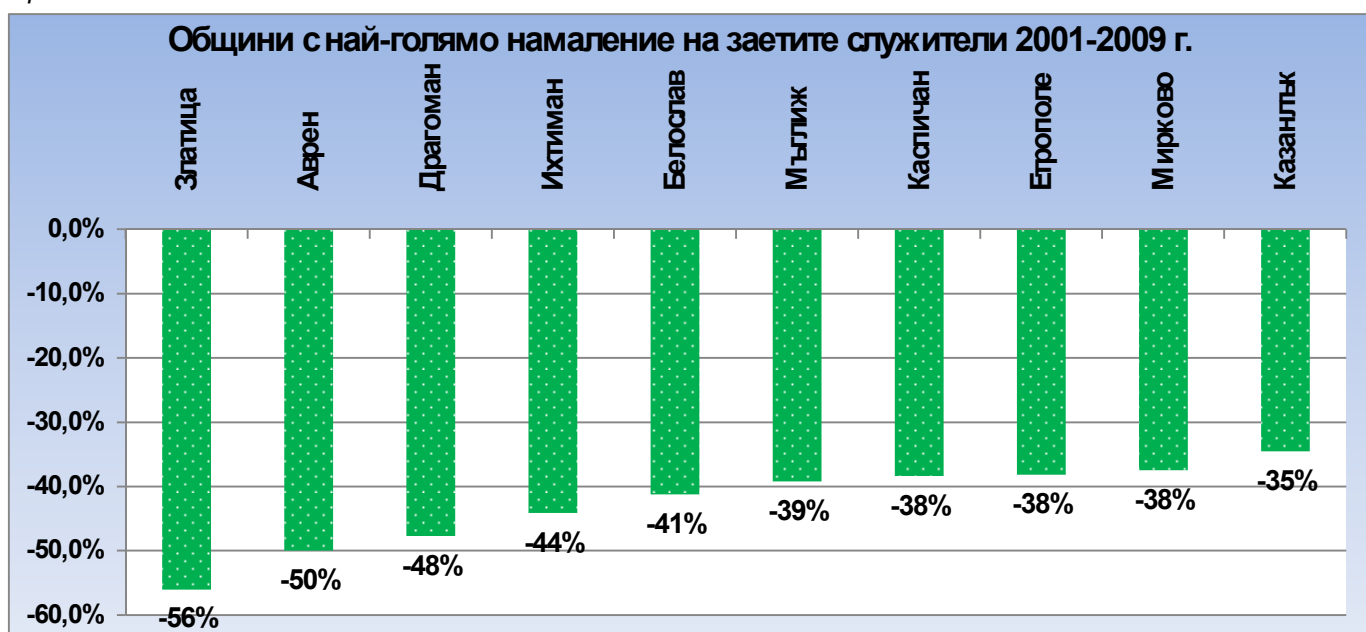
Община	Население 2001	Население 2009	Заети лица (среден годишен брой) 2001 г.	Заети лица (среден годишен брой) 2009 г.	Съотношение един служител към броя на населението за 2001 г.	Съотношение един служител към броя на населението за 2009 г.
Стара Загора	167 877	164 472	398	337	421,8	488,0
Бургас	209 727	206 343	323	497	649,3	415,2
Русе	180 344	175 210	326	423	553,2	414,2
Пазарджик	127 287	121 366	182	328	699,4	370,0
Пловдив	340 122	348 465	1 125	982	302,3	354,9
София-град	1 178 579	1 249 798	2 649	3 690	444,9	338,7
Шумен	104 002	101 597	392	329	265,3	308,8
Сливен	135 701	128 249	275	424	493,5	302,5
Плевен	148 325	138 095	386	498	384,3	277,3
Варна	321 009	329 173	945	1 265	339,7	260,2

За периода 2001-2009 г в 33 общини броят на зетите се е увеличил с над 50%, като нарастването е най-голямо в посочените в Графика 5 общини. Броят на зетите служители намалява в 79 общини, като общините с най-голямо намаление са посочени в Графика 6.

Графика 5: Топ 10 на общините с най-голямо нарастване на броя на заетите служители за периода 2001-2009 г.



Графика 6: Топ 10 на общините с най-голямо намаление на броя на заетите служители за периода 2001-2009 г.



IV. Заключение

1. В периода 2001-2009 г. населението на страната намалява с 4,1% от 7 891 095 на 7 563 710 (327 385 души), а броят на заетите в сектор „Държавно управление“ се увеличава с 34,5 % или с 30 378 души.
2. По предварителни данни на НСИ през 2010 г. администрацията се е свила до нивото на 2003 г., след значителен растеж в периода 2003-2007 г. Най-голям брой служители са отчетени през 2007 г. – 125 672.
3. Оптимизацията в централната администрация не се съпътства с оптимизация в общините. След значителен растеж на служителите в периода 2003-2007 г., броят на заетите в общините остава постоянен – над 35 000.

4. Най-голямо увеличение на броя на служителите в периода 2001-2009 г. има в 10 области – Разград, Пловдив, Враца, Търговище, Плевен, Ямбол, Русе, Монтана, В.Търново и Перник. Най-малко увеличение на броя на служителите се отчита в Софийска област.
5. Най-голямо увеличение на броя на служителите в общини има в: Карлово, Несебър, Белоградчик, Първомай, Разлог, Кричим, Стамболийски, Криводол, Мизия и Пазарджик. Най-много са намалели служителите в община Златица, Аврен и Драгоман.
6. През 2001 г. средното за страната съотношение служител/брой на населението в областта е било 1 към 90 души, а през 2009 г. - 1 към 64⁶. Най-много служители към брой на населението се отчита в София-град поради съсредоточаване на институциите в Столицата (1 към 36), а най-малко в област Стара Загора (1 към 97).
7. Към края на 2009 г. на един зает служител в община средно за страната се падат 214 души⁷. В 206 общини (78 % от общините) относителният дял на служителите спрямо населението е по-голям от средния за страната. Най-голям брой служители спрямо населението има в община Трекляно (1 към 21), а най-малък в община Стара Загора (1 към 488).

⁶ Данните включват реално заетите служители във всички държавни институции, без заетите лица в системите на МВР, МО, съдебната власт, учители и преподаватели, лекарите и медицинският персонал.

⁷ Данните включват заетите общински служители; общински съветници; кметове и заетите в други дейности, финансирани от местните бюджети.